



## 营改增后增值税专用发票最新实用知识

---

财务第一教室e教室

讲师：李老师

Tel：400-600-2148

Web：[www.cfoclass.com](http://www.cfoclass.com)

# 营改增后增值税专用发票最新实用知识

增值税专用发票和普通发票的区别

01

如何办理增值税专用发票相关业务

03

营改增差额征税项目及发票开具（22项）

05

热点问题答疑

07

02

增值税专用发票开具基本要求

04

不得开具专用发票的情形（21项）

06

与增值税专用发票有关的犯罪

## 一、增值税专用发票和普通发票的区别

- 1.发票的印制要求不同
- 2.发票使用的主体不同
- 3.发票的内容不同
- 4.发票的联次不同
- 5.发票的作用不同

# 一、增值税专用发票和普通发票的区别

1100134160      北京增值税专用发票      No.      开票日期: \_\_\_\_\_

此联不作报销、扣税凭证使用

购 货 单 位	名称:	密 码 区						
	纳税人识别号:							
地址、电话:								
开户行及帐号:								
货物或应税劳务名称		规格型号	单位	数量	单价	金额	税率	税额
合 计								
价税合计(大写)		(小写)						
销 货 单 位	名称:	备 注						
	纳税人识别号:							
	地址、电话:							
	开户行及帐号:							
收款人:		复核:		开票人:		销货单位:(章)		

国税函〔2012〕313号北京印务有限公司      第一联:记帐联 销货方记帐凭证

# 一、增值税专用发票和普通发票的区别

1100123320      北京增值税普通发票      No.      开票日期:



税务总局 [2014] ××号××××公司	名称: 纳税人识别号: 地址、电话: 开户行及账号:	密码区						
	货物或应税劳务、服务名称	规格型号	单位	数量	单价	金额	税率	税额
	合 计							
	价税合计(大写)	(小写)						
	名称: 纳税人识别号: 地址、电话: 开户行及账号:	备注						

收款人:                      复核:                      开票人:                      销售方:(章)

第一联:记账联销售方记账凭证

# 营改增后增值税专用发票最新实用知识

增值税专用发票和普通发票的区别

01

如何办理增值税专用发票相关业务

03

营改增差额征税项目及发票开具（22项）

05

热点问题答疑

07

02

增值税专用发票开具基本要求

04

不得开具专用发票的情形（21项）

06

与增值税专用发票有关的犯罪

## 二、增值税专用发票开具基本要求

- 1.项目齐全，与实际交易相符
- 2.字迹清楚，不得压线、错格
- 3.发票联合抵扣联加盖财务专用章或者发票专用章
- 4.按照增值税纳税义务的发生时间开具
- 5.按照号码顺序填开
- 6.全部联次一次打印
- 7.内容真实
- 8.内容完全一致

# 营改增后增值税专用发票最新实用知识

增值税专用发票和普通发票的区别

01

如何办理增值税专用发票相关业务

03

营改增差额征税项目及发票开具（22项）

05

热点问题答疑

07

02

增值税专用发票开具基本要求

04

不得开具专用发票的情形（21项）

06

与增值税专用发票有关的犯罪



## 3.如何办理增值税专用发票相关业务

### 目

### 录

- 1.增值税发票核定
- 2.增值税专用发票（增值税税控系统）  
最高开票限额审批
- 3.增值税发票核定调整
- 4.增值税税控系统专用设备初始发行
- 5.增值税税控系统专用设备变更发行
- 6.增值税税控系统专用设备注销发行
- 7.发票回放
- 8.放票退回
- 9.增值税专用发票代开
- 10.增值税发票存根联数据采集
- 11.发票认证
- 12.未按期申报增值税扣税凭证继续抵扣  
审批
- 13.逾期增值税扣税凭证继续抵扣审批
- 14.发票撤销
- 15.增值税发票挂失、损毁报备

## 三.如何办理增值税专用发票相关业务

### 1.增值税发票核定

#### 【业务描述】

税务机关依据增值税纳税人的申请，核定其使用增值税税控系统开具的发票种类（包括增值税专用发票、货物运输业增值税专用发票、增值税普通发票及机动车销售统一发票）、单次（月）领用数量及增值税普通发票、机动车销售统一发票的最高开票限额。

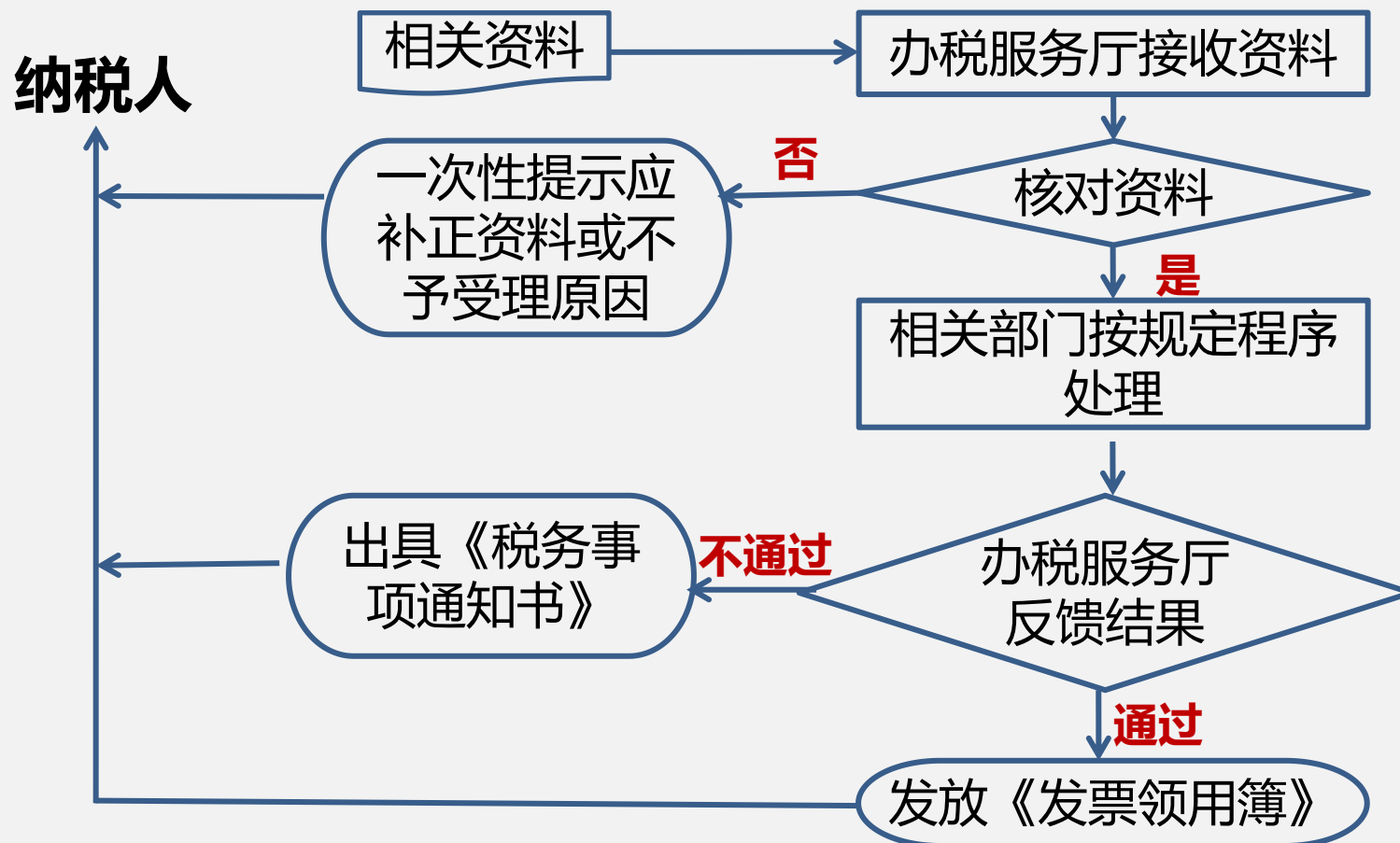
#### 【报送资料】

- （1）《纳税人领用发票票种核定表》2份
- （2）税务登记证件
- （3）经办人身份证明原件及复印件（首次办理或经办人发生变化时提供）
- （4）发票专用章印模（首次申请发票票种核定时提供）

### 三.如何办理增值税专用发票相关业务

#### 1.增值税发票核定

##### 【基本流程】



### 三.如何办理增值税专用发票相关业务

#### 2.增值税专用发票（增值税税控系统）最高开票限额审批

##### 【业务描述】

税务机关依据增值税一般纳税人申请，审批其开具增值税专用发票、货物运输业增值税专用发票最高限额。

属于行政许可事项，《郭嘉税务总局关于公开行政审批事项等相关工作的报告》(国家税务总局公告214年第10号)，项目编号24005

##### 【报送资料】

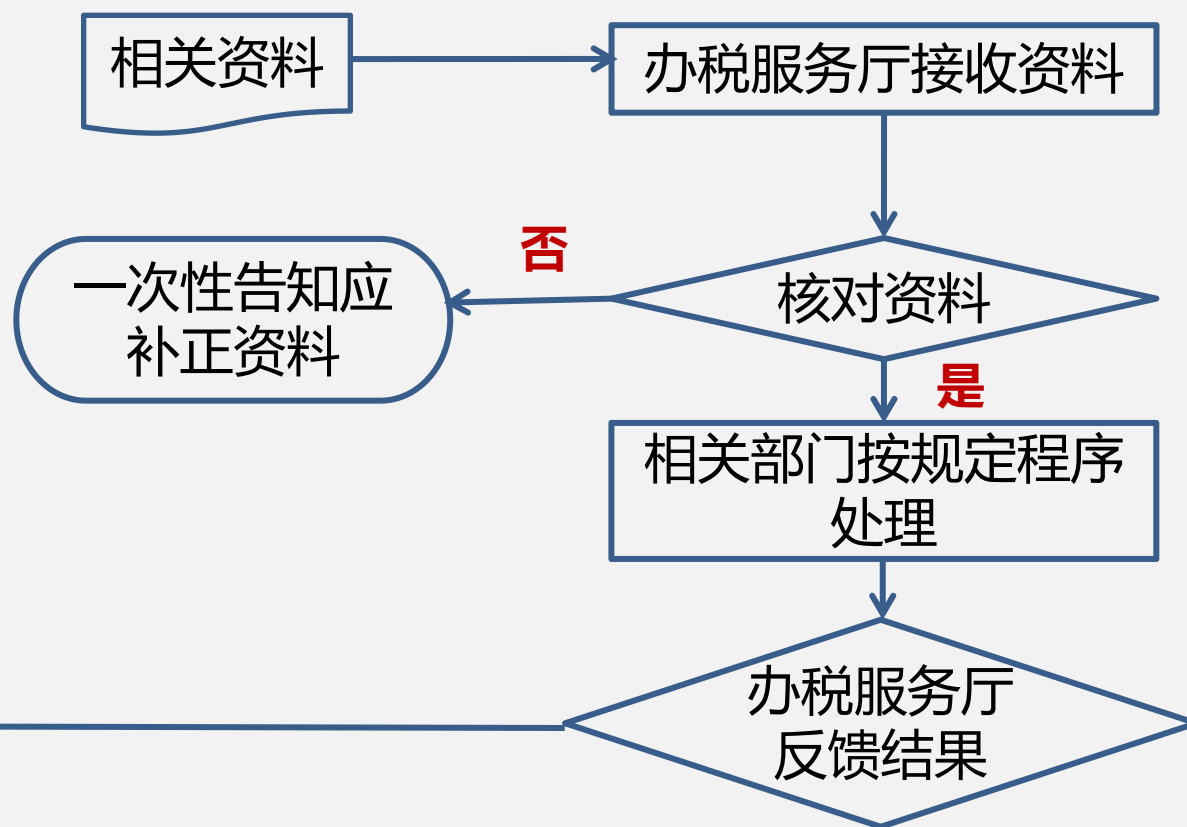
- (1) 《税务行政许可申请表》。
- (2) 《增值税专用发票最高开票限额申请单》2份

### 三.如何办理增值税专用发票相关业务

#### 2.增值税专用发票（增值税税控系统）最高开票限额审批

##### 【基本流程】

纳税人



## 三.如何办理增值税专用发票相关业务

### 3.增值税发票核定调整

#### 【业务描述】

税务机关依据已办理增值税发票核定纳税人的申请，根据其生产经营变化情况，对其使用税控系统开具的增值税专用发票、货物运输业增值税专用发票、增值税普通发票和机动车销售统一发票单次（月）领用量、离线开局时限、离线开具总金额进行调整，以及机动车销售统一发票、增值税普通发票最高开票限额予以变更。

#### 【报送资料】

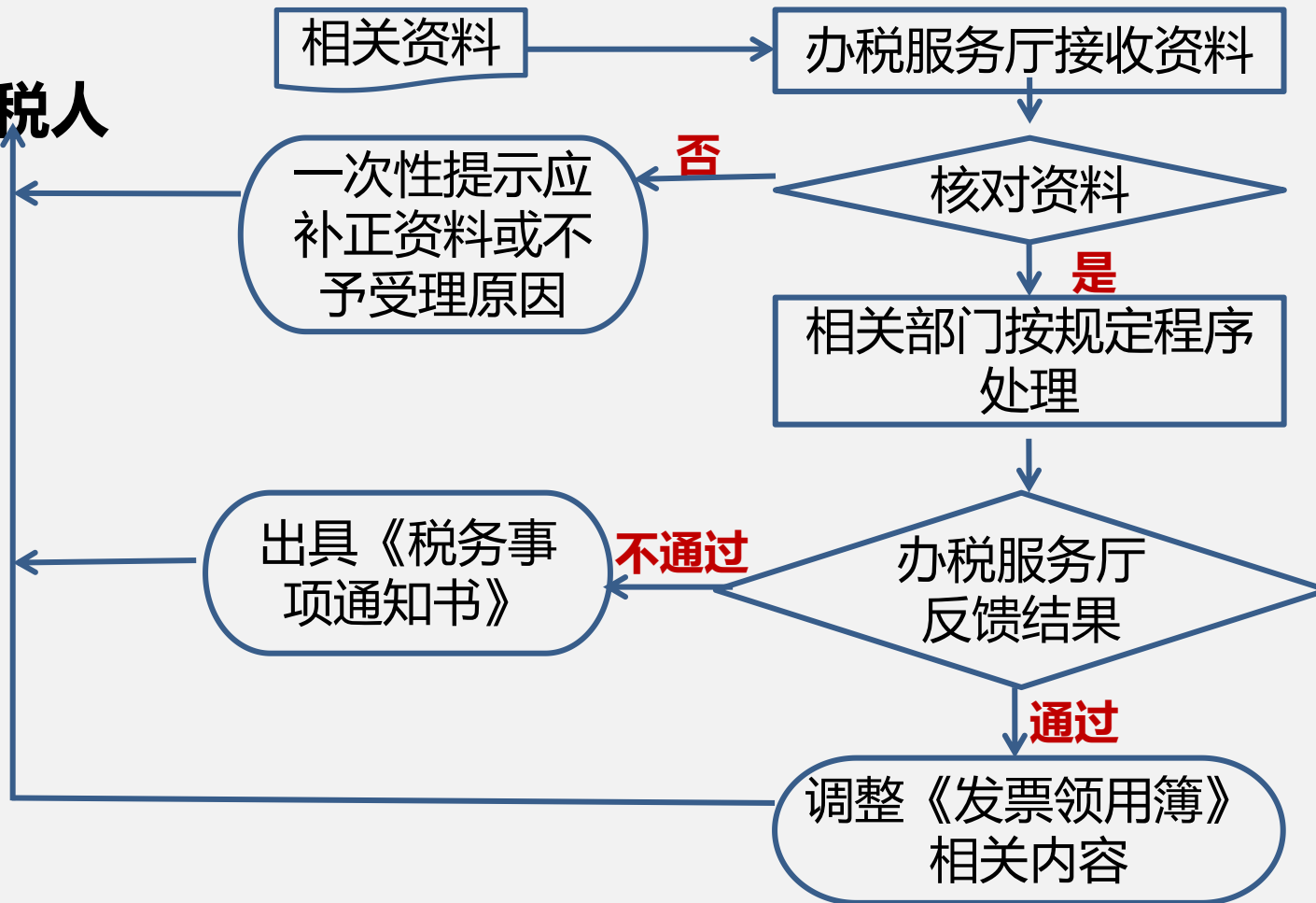
- (1) 《发票领用簿》。
- (2) 《纳税人领用发票票种核定表》。
- (3) 经办人身份证明（经办人变更的提供复印件）。
- (4) IC卡、金税盘（税控盘）、报税盘。

### 三.如何办理增值税专用发票相关业务

#### 3.增值税发票核定调整

【基本流程】

纳税人



### 三.如何办理增值税专用发票相关业务

#### 4.增值税税控系统专用设备初始发行

##### 【业务描述】

税务机关依据纳税人的申请，在增值税税控系统中将税务登记信息、资格认定信息、税种税目认定信息、票种核定信息、增值税发票系统升级版离线开票时限和离线开票总金额等信息载入金税盘（税控盘）。

##### 【报送资料】

- （1）使用增值税专用发票和货物运输业增值税专用发票的纳税人，须提供增值税税控系统最高开票限额《准予税务行政许可决定书》。
- （2）《增值税税控系统安装使用告知书》。

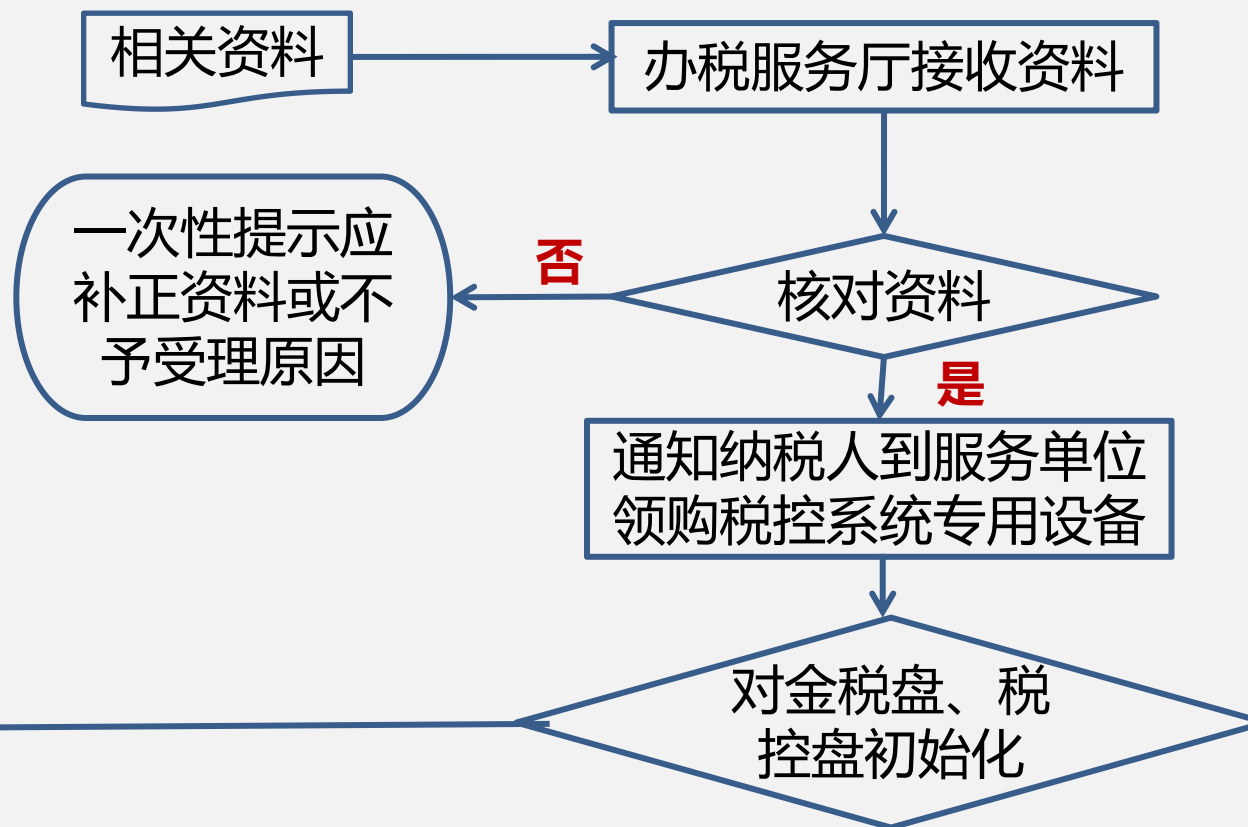


### 三.如何办理增值税专用发票相关业务

#### 4.增值税税控系统专用设备初始发行

【基本流程】

纳税人



### 三.如何办理增值税专用发票相关业务

#### 5.增值税税控系统专用设备变更发行

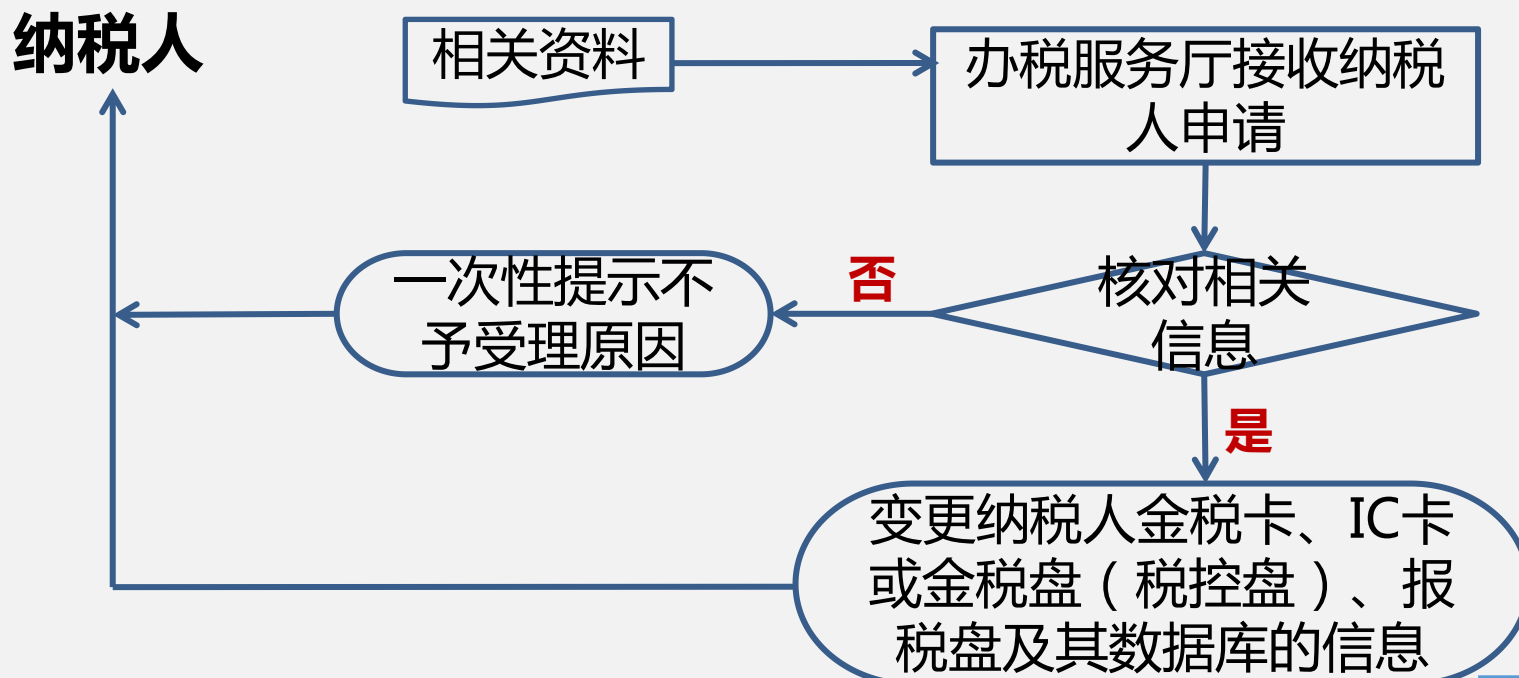
##### 【业务描述】

税务机关依据纳税人的申请，在增值税税控系统中对纳税人金税卡、IC卡或金税盘（税控盘）、报税盘及数据库中的信息作相应变更。

##### 【报送资料】

金税卡、IC卡或金税盘（税控盘）、报税盘。

##### 【基本流程】



### 三.如何办理增值税专用发票相关业务

#### 6.增值税税控系统专用设备注销发行

##### 【业务描述】

税务机关依据纳税人的申请，在增值税税控系统中注销纳税人发行信息档案，收缴金税卡、IC卡或金税盘（税控盘）、报税盘。

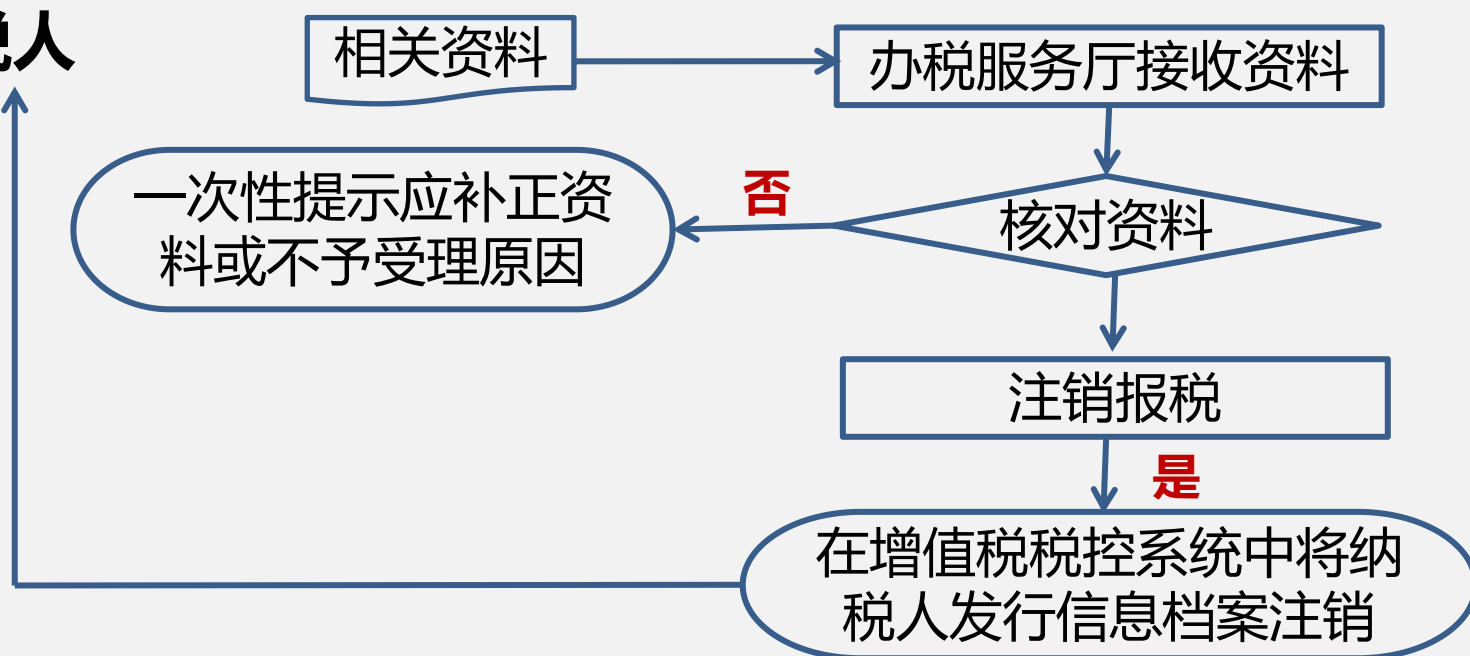
##### 【报送资料】

(1) 《增值税税控系统专用设备注销发行登记表》

(2) 金税卡、IC卡或金税盘（税控盘）、报税盘。

##### 【基本流程】

纳税人



## 三.如何办理增值税专用发票相关业务

### 7.发票发放

#### 【业务描述】

对已办理发票核定的纳税人，税务机关依据其申请，在核定范围内发放发票。

#### 【报送资料】

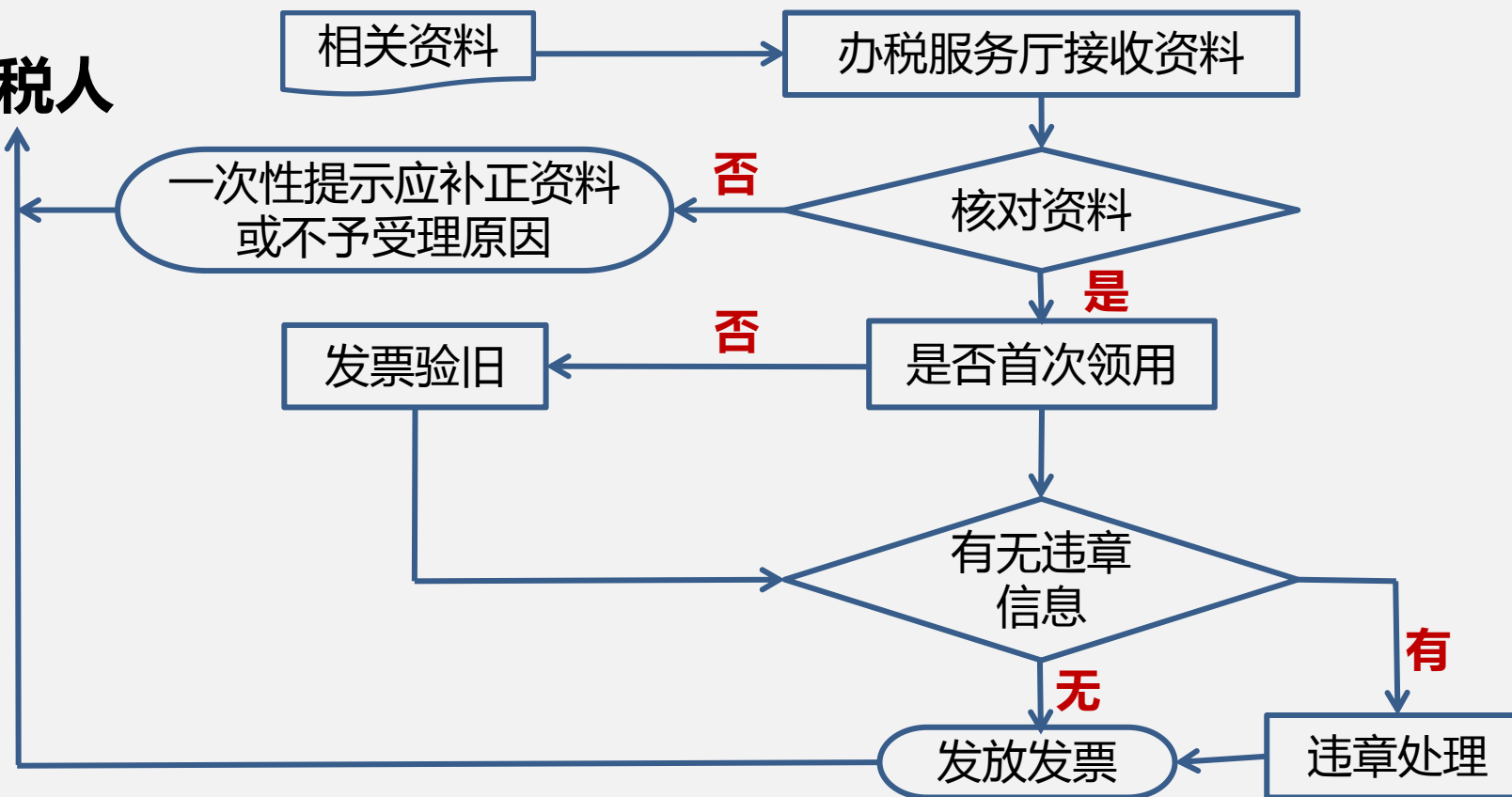
- (1) 税务登记证年检。
- (2) 经办人身份证明(经办人变更的提供复印件)。
- (3) 《发票领用簿》
- (4) 领用增值税专用发票、货物运输业增值税专用发票、机动车销售统一发票和增值税普通发票的，应提供金税盘（税控盘）、报税盘或IC卡；领用税控收款机发票的，应提供税控收款机用户卡。

### 三.如何办理增值税专用发票相关业务

#### 7.发票发放

【基本流程】

纳税人



## 三.如何办理增值税专用发票相关业务

### 8.发票退回

#### 【业务描述】

因发票印制质量、发票发放错误、发票发放信息登记错误、纳税人领票信息电子数据丢失、税控设备故障等原因，税务机关为纳税人办理退票。

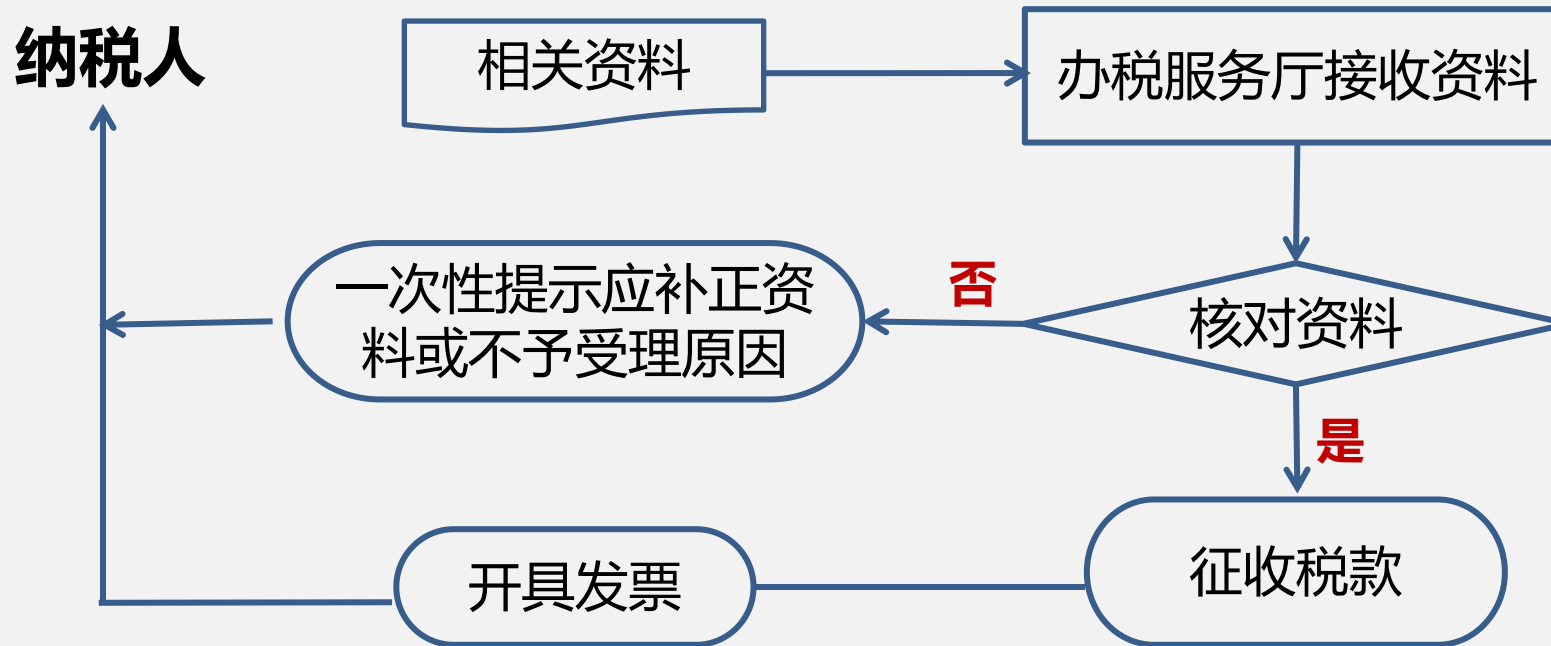
#### 【报送资料】

- (1) 《发票领用簿》。
- (2) 退回增值税专用发票、货物运输业增值税专用发票、机动车销售统一发票和增值税普通发票的，应提供金税盘（税控盘）、报税盘或IC卡；退回税控收款机发票的，应提供税控收款机用卡。
- (3) 未使用的空白发票。

### 三.如何办理增值税专用发票相关业务

#### 8.发票退回

【基本流程】



## 三.如何办理增值税专用发票相关业务

### 9.专用发票代开

#### 【业务描述】

已办理税务登记的小规模纳税人（包括个体经营者）以及国家税务总局确定的其他可以代开增值税专用发票的纳税人发生增值税应税行为，需要开具增值税专用发票，主管税务机关依据纳税人申请，为其开具增值税专用发票或货物运输业增值税专用发票。

#### 【报送资料】

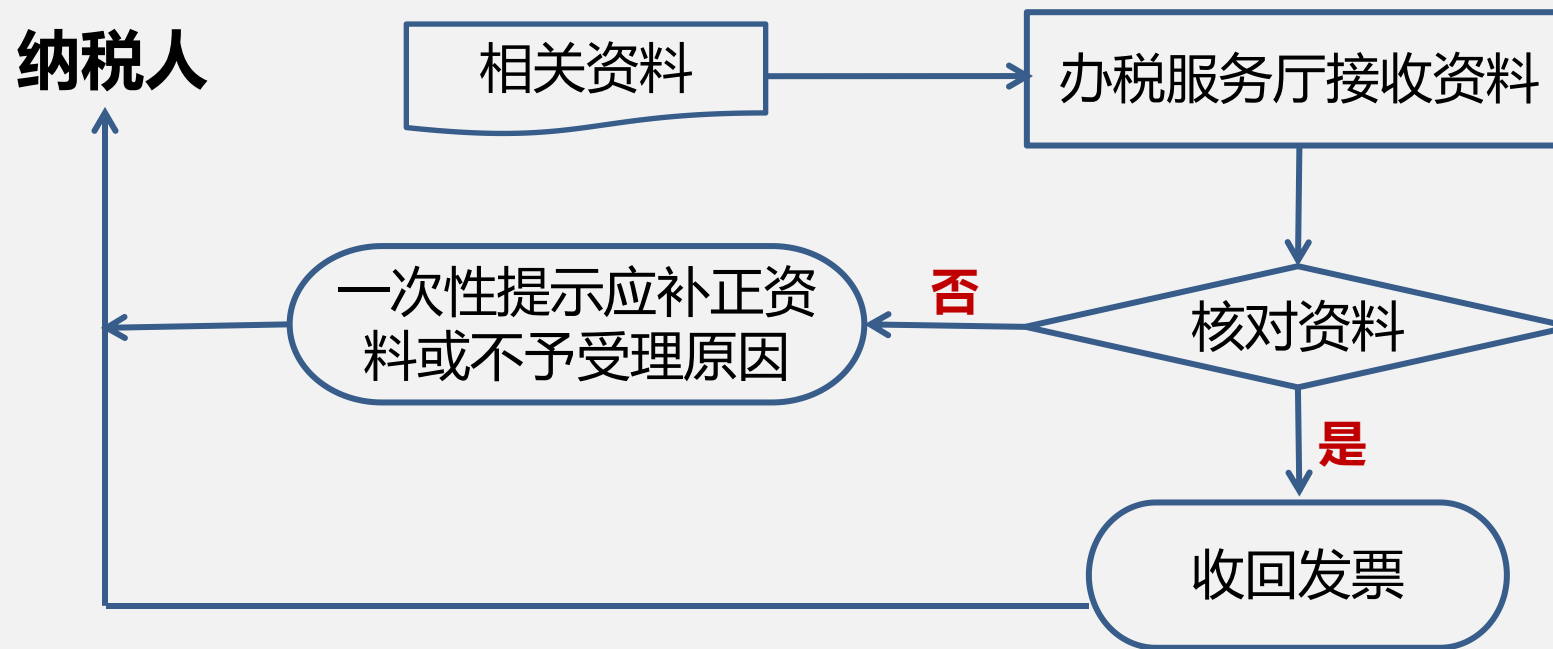
- （1）《代开增值税专用发票缴纳税款申报单》或《代开货物运输业增值税专用发票缴纳税款申报单》。
- （2）税务登记证件。



### 三.如何办理增值税专用发票相关业务

#### 9.专用发票代开

【基本流程】



### 三.如何办理增值税专用发票相关业务

#### 10.增值税发票存根联数据采集

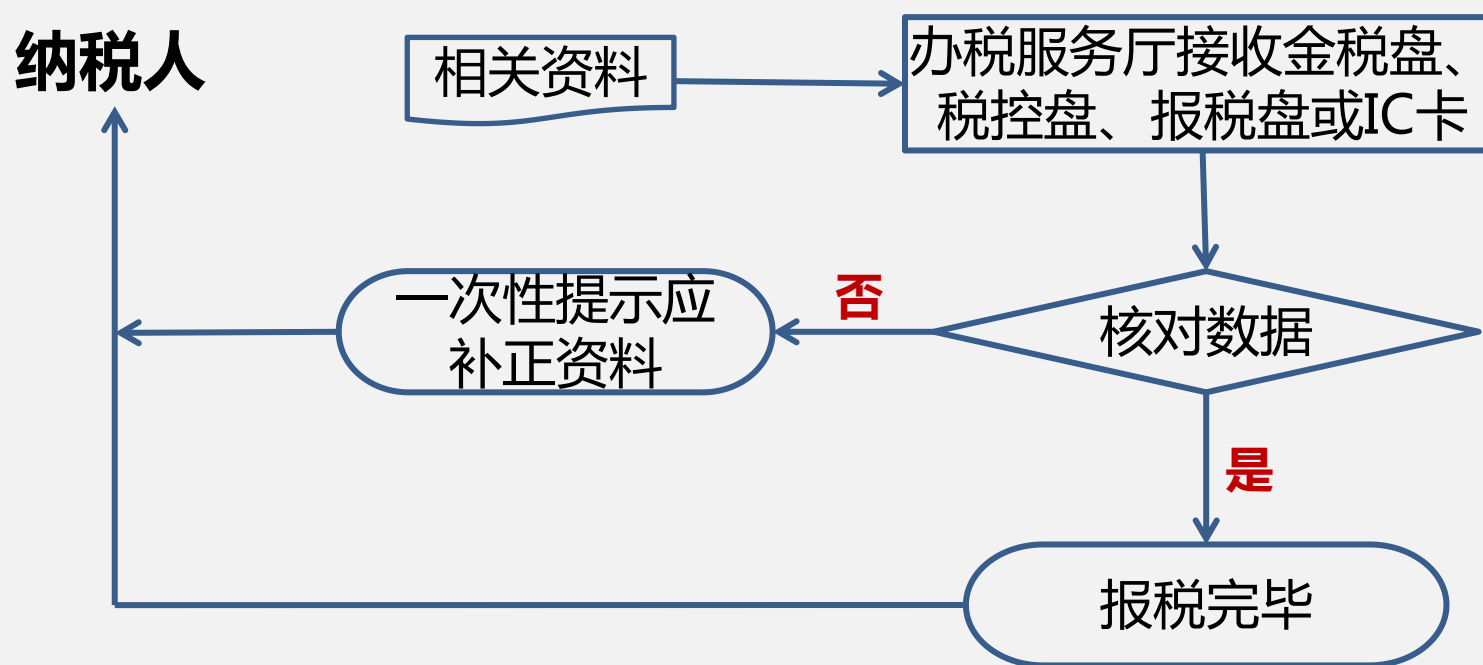
##### 【业务描述】

税务机关通过增值税税控系统接受纳税人按月报送的存根联报税信息，并对数据进行比对校验，比对正确的数据予以接收。

##### 【报送资料】

金税盘、税控盘、报税盘或IC卡。

##### 【基本流程】



### 三.如何办理增值税专用发票相关业务

#### 11.发票认证

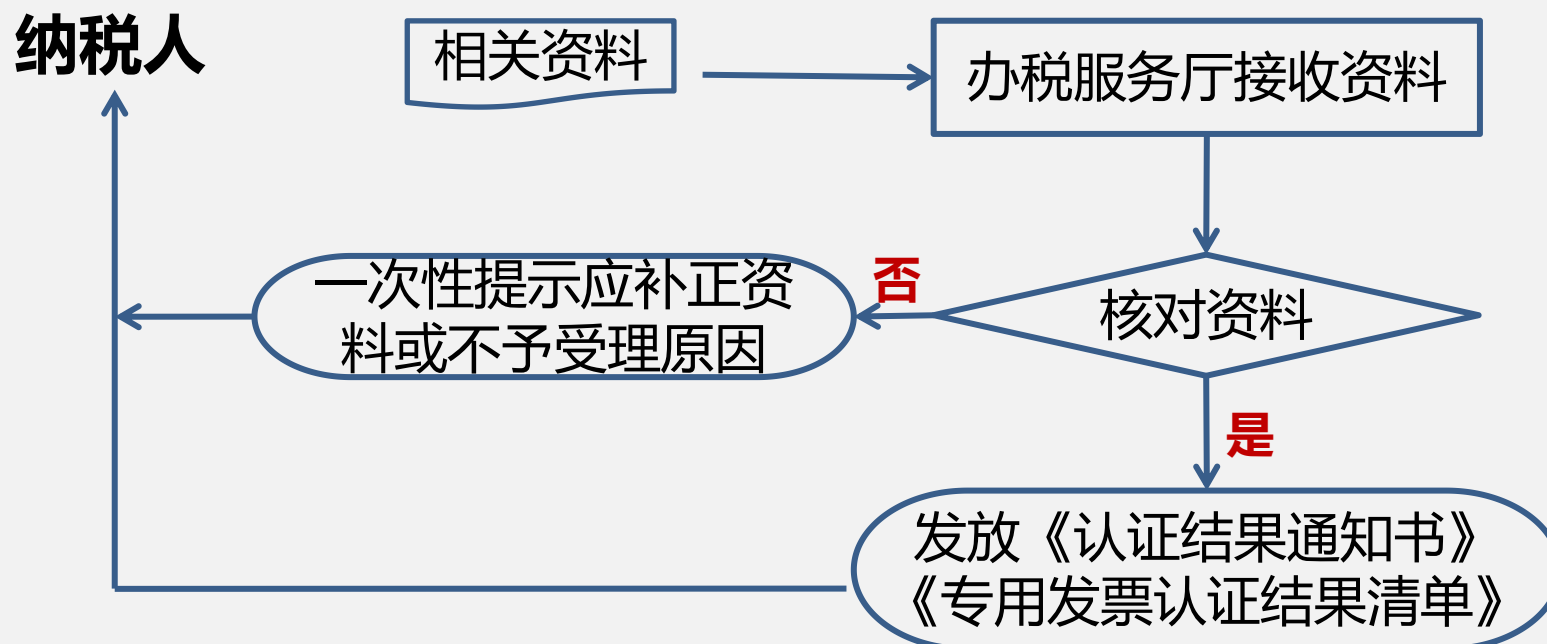
##### 【业务描述】

税务机关通过增值税税控系统对纳税人增值税专用发票、货物运输业增值税专用发票和机动车销售统一发票的抵扣进行识别、确认。

##### 【报送资料】

增值税专用发票或者货物运输业增值税专用发票、机动车销售统一发票的抵扣联原件；专用发票抵扣联无法认证的，可使用专用发票的发票联到税务机关认证；纳税人丢失已开具专用发票联的发票联和抵扣联且丢失前未认证的，后买方凭销售方提供的相应专用发票记账联复印件到税务机关进行认证。

##### 【基本流程】



## 三.如何办理增值税专用发票相关业务

### 12.未按期申报增值税扣税凭证继续抵扣审批

#### 【业务描述】

增值税一般纳税人取得的增值税扣税凭证已认证或已采集上报信息但未按照规定期限申报抵扣；实行纳税辅导期管理的增值税一般纳税人以及实行海关进口增值税专用缴款书“先比对后抵扣”管理办法的增值税一般纳税人，取得的增值税扣税凭证稽核比对结果相符但未按规定期限申报抵扣，属于发生真实交易且属于客观原因的，经税务机关审批，允许纳税人继续申报抵扣其进项税额。

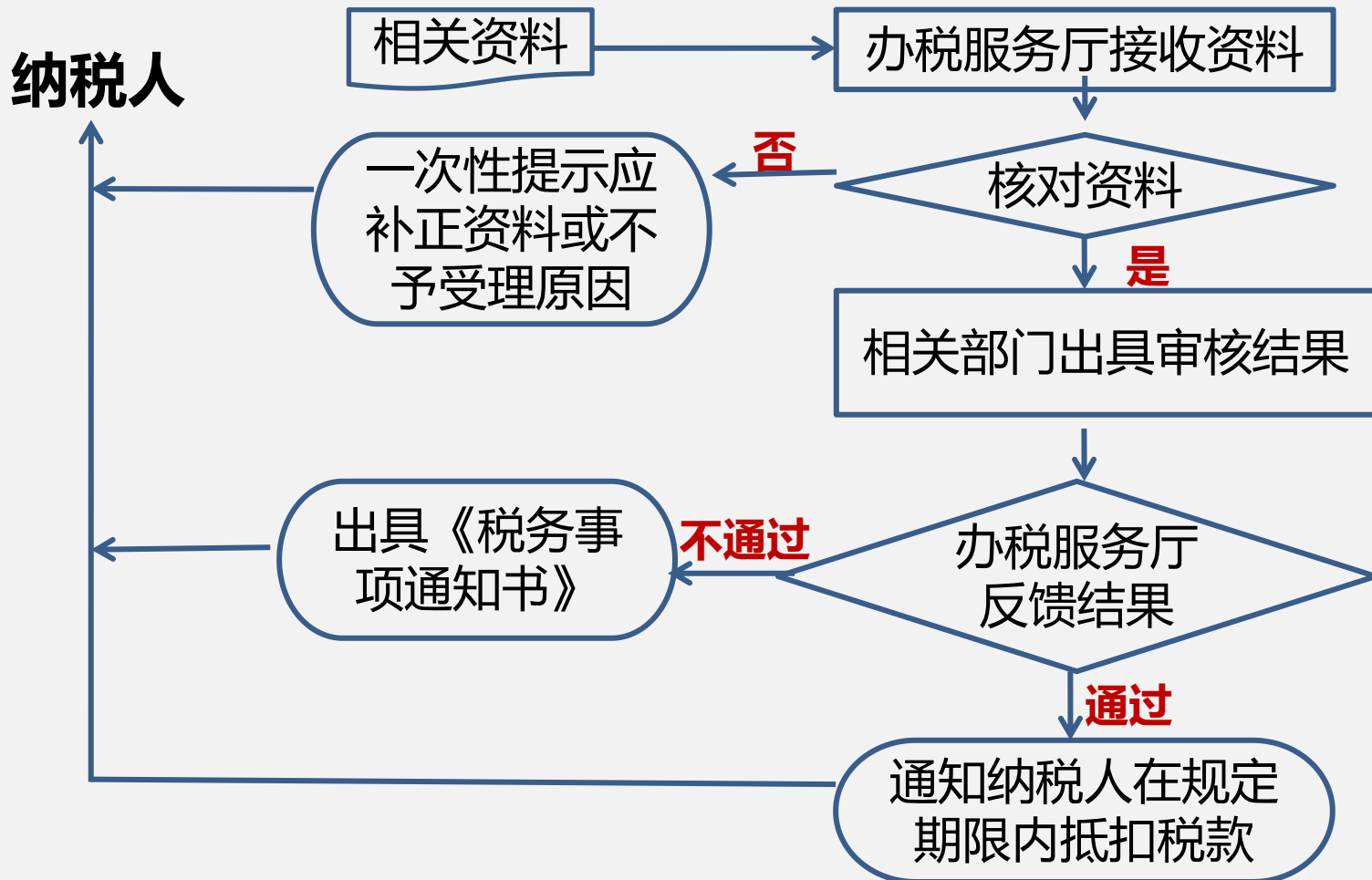
#### 【报送资料】

- (1) 《未按期申报抵扣增值税扣税凭证抵扣申请单》。
- (2) 《已认证增值税扣税凭证清单》。
- (3) 增值税扣税凭证未按期申报抵扣情况说明及证明。
- (4) 未按期申报抵扣增值税扣税凭证复印件。

### 三.如何办理增值税专用发票相关业务

#### 12.未按期申报增值税扣税凭证继续抵扣审批

【基本流程】



## 三.如何办理增值税专用发票相关业务

### 13.逾期增值税扣税凭证继续抵扣审批

#### 【业务描述】

增值税一般纳税人发生真实交易，2007年1月1日以后开具的增值税扣税凭证由于客观原因造成未能按照规定期限办理认证或者稽核比对抵扣的，经税务机关审核、逐级上报，由国家税务总局认证、稽核比对后，对比对相符的增值税扣税凭证，允许纳税人继续抵扣其进项税额。

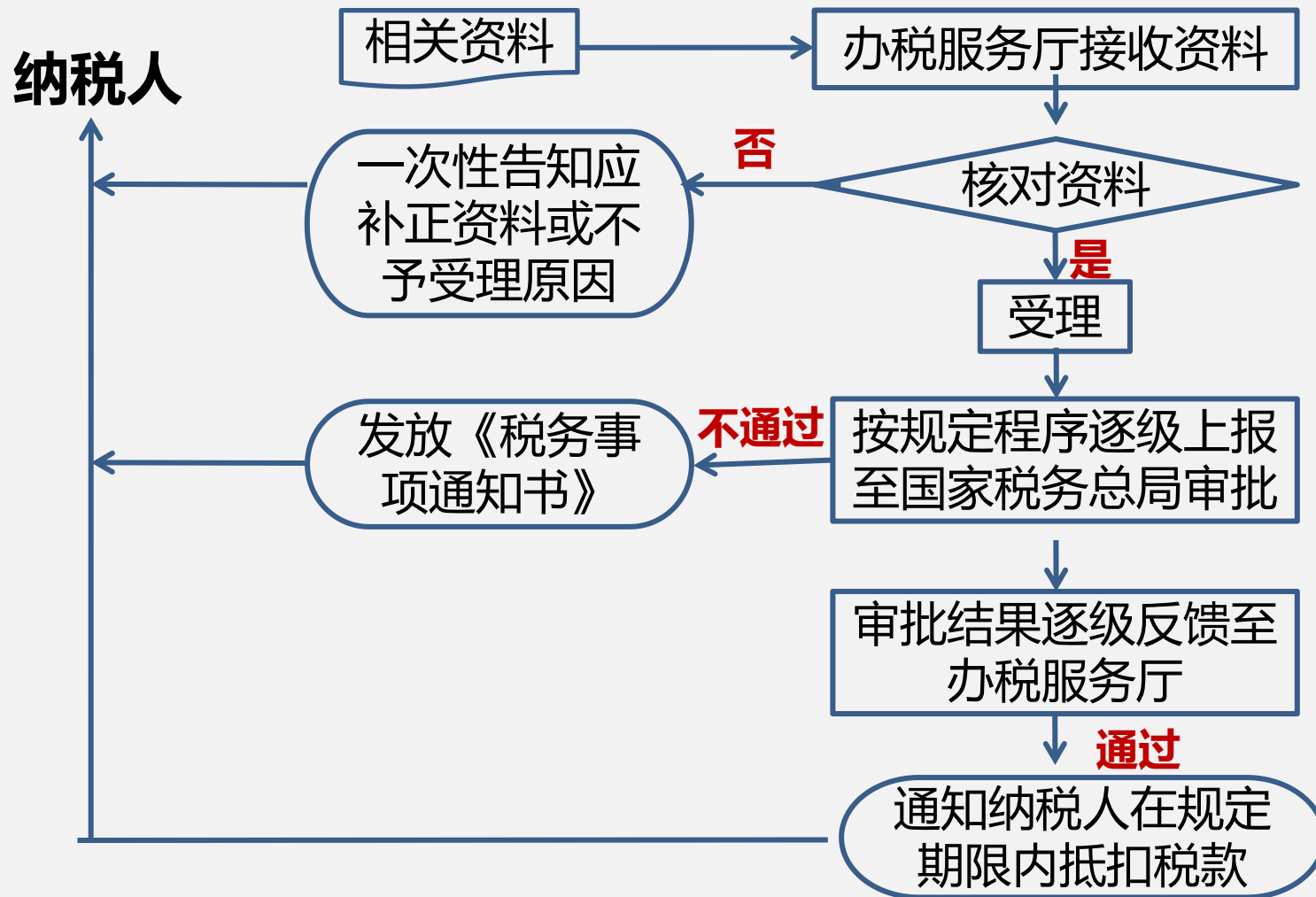
#### 【报送资料】

- (1) 《逾期增值税扣税凭证抵扣申请单》2份。
- (2) 增值税扣税凭证逾期情况说明，客观原因涉及第三方的，应同时提供第三方证明或说明。
- (3) 逾期增值税扣税凭证电子信息。
- (4) 逾期增值税扣税凭证复印件（复印件必须整洁、清晰，在凭证备注栏注明“与原件一致”并加盖纳税人公章，增值税专用发票复印件必须裁剪成与原票大小一致）。

### 三.如何办理增值税专用发票相关业务

#### 13.逾期增值税扣税凭证继续抵扣审批

##### 【基本流程】



### 三.如何办理增值税专用发票相关业务

#### 14.发票缴销

##### 【业务描述】

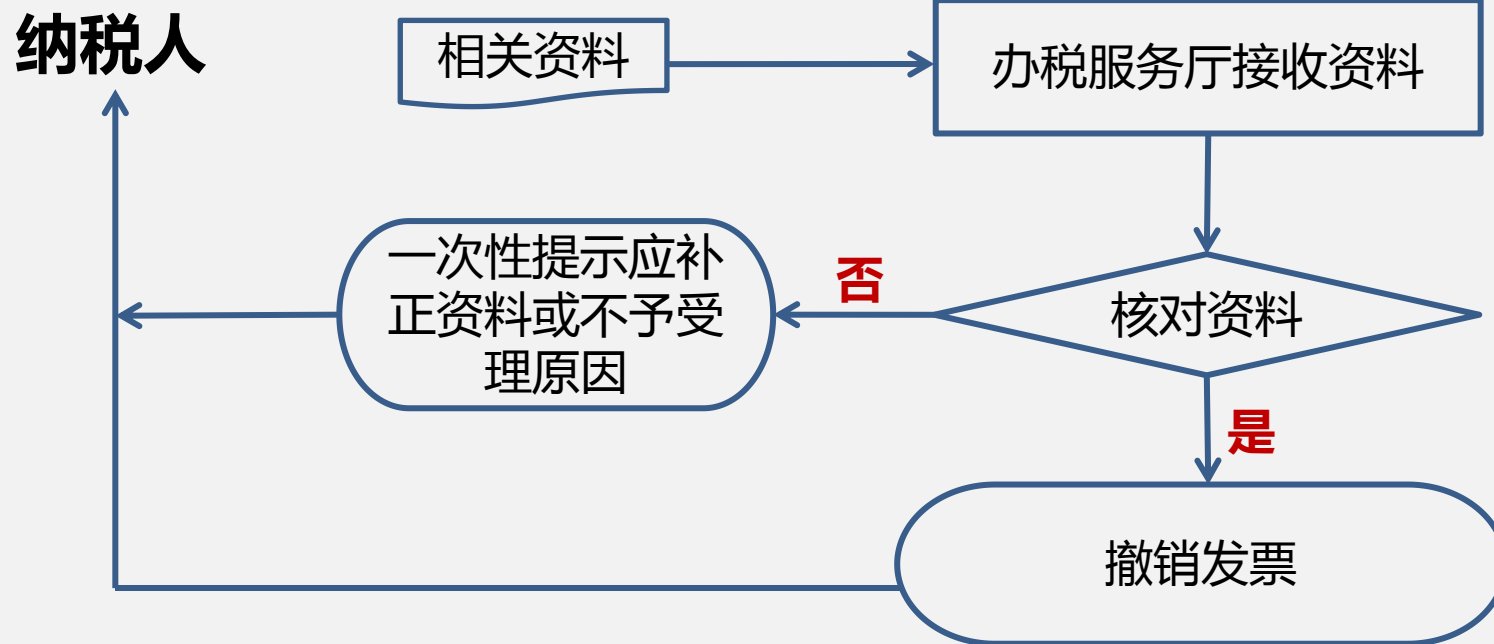
纳税人因变更或注销税务登记、换版、损毁等原因缴销发票的，税务机关对纳税人领用单空白发票做剪角处理。

##### 【报送资料】

(1) 《发票领用簿》。

(2) 需缴销的发票

##### 【基本流程】





## 三.如何办理增值税专用发票相关业务

### 15.增值税发票挂失、损毁报备

#### 【业务描述】

增值税专用发票、货物运输业增值税专用发票、机动车销售统一发票及增值税普通发票丢失、被盗、损毁致无法辨认代码或号码、灭失的，纳税人向税务机关报告，税务机关备案。

#### 【政策依据】

《国家税务总局关于简化增值税发票领用和使用程序有关问题的公告》（国家税务总局公告2014年第19号）

#### 【报送资料】

（1）《发票挂失/损毁报告表》。

（2）提供公安部门受理报案的有关材料。

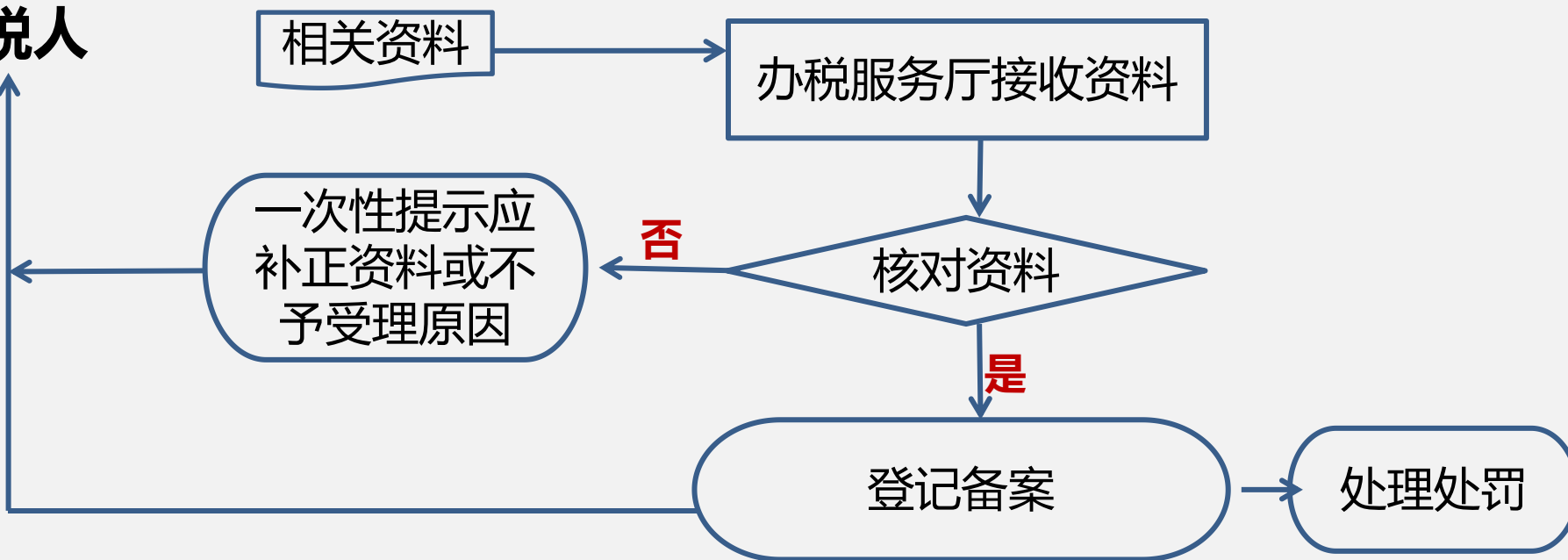
（3）刊登遗失声明的版面原件和复印件。注：《关于被盗、丢失增值税专用发票有关问题的公告》（国家税务总局公告2016年第50号）规定：“为方便纳税人，税务总局决定取消纳税人的增值税专用发票发生被盗、丢失时必须统一在《中国税务报》刊登“遗失声明的规定”。

### 三.如何办理增值税专用发票相关业务

#### 15.增值税发票挂失、损毁报备

【基本流程】

纳税人



财税e讲堂

提升财务人职业价值

感谢聆听

微信搜索“财务第一教室”

关注我们，提升你的价值

新浪：@财务第一教室

Tel：400-600-2148



财 务第一教室